

前言



同学们，当你看到一幅美术作品时，是否有心潮澎湃的感觉？当你拿起画笔时，是否有绘就一切美好事物的冲动？美术就像一扇窗，借助它，我们能看到各种各样的美，领略古今中外不同艺术作品的风采。学习美术不仅是学习画画或制作手工，还能使我们有一双善于发现美的眼睛，有容纳一切美丽事物的纯洁心灵。

本套教材以育人为本，旨在帮助同学们养成健康的审美观念，树立文化自信，获得适应未来发展的正确价值观、必备品格和关键能力，成长为德智体美劳全面发展的社会主义建设者和接班人。教材编写以“欣赏·评述”“造型·表现”“设计·应用”“综合·探索”四类艺术实践为基本框架，内容涵盖绘画、雕塑、工艺、建筑、书法、篆刻、设计、现代媒体艺术等主要美术门类。

教材注重以单元模式构建内容，每课设置“学习任务”“学习导航”“走进经典”“感知发现”“探索实践”“活动拓展”“联想迁移”几个栏目，引导同学们带着问题走进课程，从鉴赏、感知到实践、拓展，循序渐进地进行深入学习。教材落实核心素养，强调在真实情境中贯穿问题意识和探究式学习，以美术学科为主线，与其他艺术门类有机融合，在创意活动中实现知识迁移，依据小学到初中的认知规律安排学习内容，强调连续性和进阶性，同时强调个性化学习，让同学们都能发挥所长，积极参与到美的创造中去。

艺术是人类对美的向往和创造。让我们在艺术的世界里徜徉，在发现美、感知美、创造美的过程中，认识自己、探索世界，找寻生活的意义与生命的真谛。

目录

第一单元 书法篆刻

- 1 赏书法之韵 02
- 2 品篆刻之美 07

第二单元 色彩魅力

- 1 自然的色彩 14
- 2 心灵的色彩 18
- 3 诗意的色彩 21

第三单元 古韵悠长

- 1 雕梁画栋 26
- 2 神奇瑞兽 30
- 3 古建新生 33

第四单元 艺术校园

- 1 校园寻美 38
- 2 校园创美 41
- 3 校园展美 44

第五单元 神奇的镜头

- 1 多变的镜头 48
- 2 玩转蒙太奇 52

第一单元

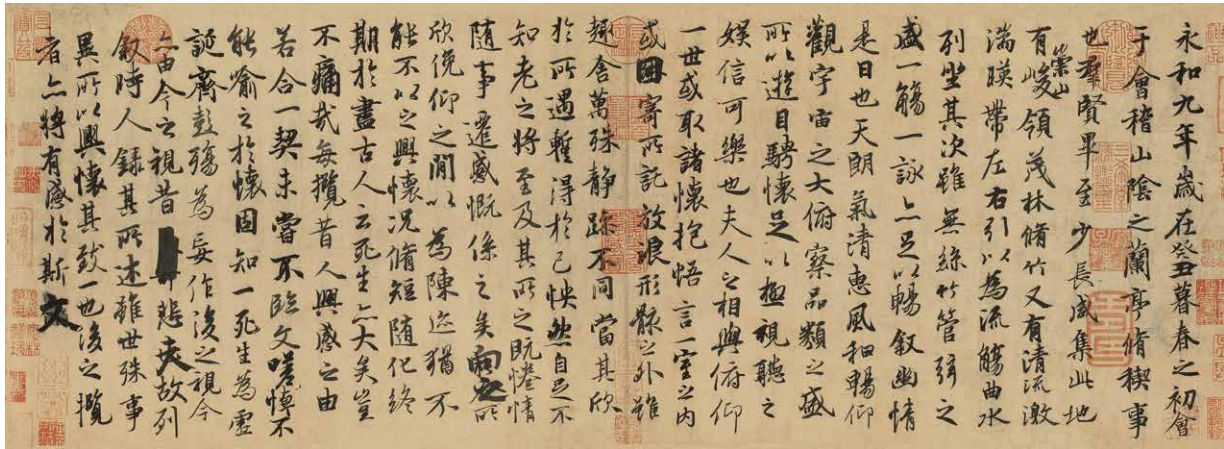
书法篆刻

明代画家、书法家文徵明于嘉靖二十一年（1542）创作了《兰亭修禊图》，该图描绘了1000多年前王羲之、谢安等名士于东晋永和九年（353）农历三月三日举行的风雅集会。在这场雅集上，众人坐在兰亭曲水边，饮酒作诗，畅谈胸中抱负。王羲之即兴写下了被誉为“天下第一行书”的《兰亭序》。今天的我们能够通过怎样的方式追溯这场盛会并与古人对话呢？从《兰亭序》这件书法作品中我们或许会找到答案。

书法和篆刻是中华文化传承的重要载体。在本单元，我们将了解中国书法中不同字体的风格特征，学习印章的种类、篆刻的艺术特点及刻印方法等，感受中华传统文化的魅力，传承并发展书法和篆刻艺术。



兰亭修禊图（中国画） 明 文徵明 故宫博物院



兰亭序（书法） 晋 王羲之 唐 冯承素摹本 故宫博物院

1 赏书法之韵

学习任务

中国书法是一门古老的汉字书写艺术，在几千年的发展史中形成了许多著名的书法流派，出现了灿若群星的书法家，留下了难以尽数的书法珍品。你写过书法作品吗？你了解中国书法的艺术特点和文化内涵吗？

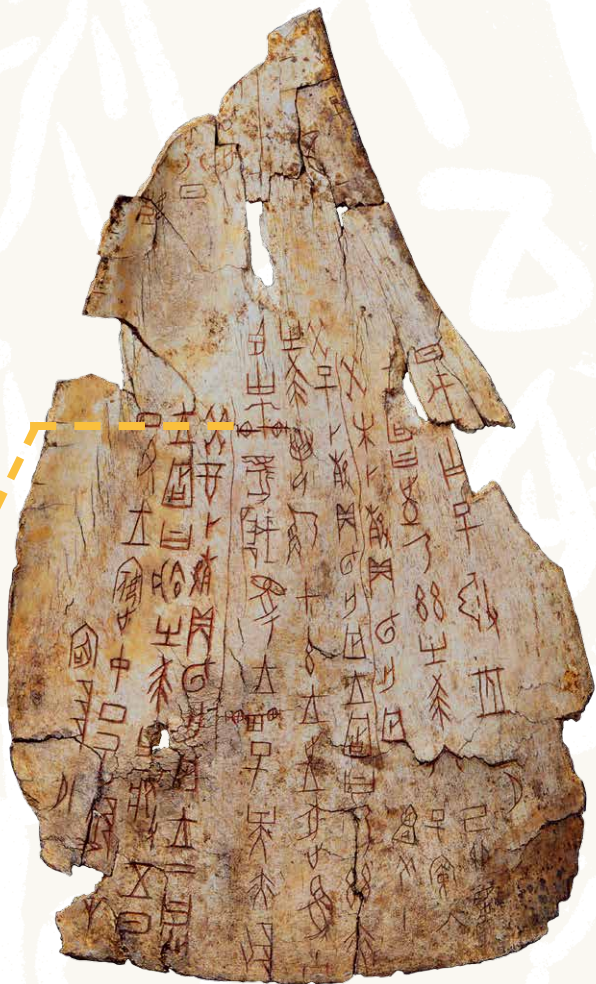
学习导航

本课我们将从了解世界四大文明古国的文字入手，领略中国书法的文化底蕴，总结中国书法中五种字体的特点，临摹著名书法家的作品，在翰墨纵横间感受书法的魅力。

走进经典

《王宾中丁·王往逐兕涂朱卜骨刻辞》由牛的肩胛骨制成。这片甲骨保存完好，字迹清晰，上面的文字书风雄劲、挺拔爽利、笔力遒健，在镌刻感之外，更有浓厚的毛笔书法的意蕴。找一找，这件甲骨珍品上的文字你认识多少？它们有什么特点？

甲骨片上的“车”字是不是看起来十分形象？



知识窗

甲骨文又称“契文”“甲骨卜辞”“殷墟文字”，最早出土于河南省安阳市殷墟，是刻写在龟甲和兽骨上的文字。甲骨文是中国目前已发现最早的体系较为完整的文字。

王宾中丁·王往逐兕涂朱卜骨刻辞（正面） 商
河南省安阳市殷墟出土 中国国家博物馆

感知发现 1



任务一 找出甲骨文与现行汉字之间的联系。

目前发现的甲骨文单字有 4000 多个，可识读的还未超过一半。甲骨文与现行文字在字形上有什么区别和联系？汉字为何能传承数千年？



感知发现 2



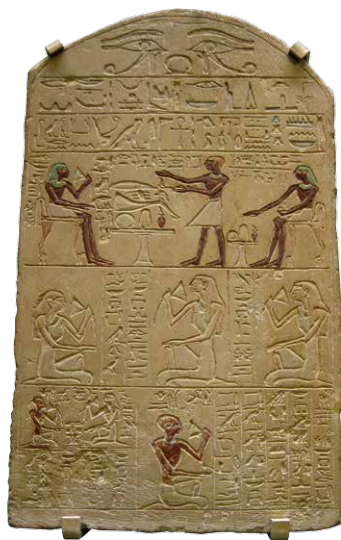
四大文明古国（中国、古巴比伦、古埃及、古印度）都发明了自己的文字，形成了世界四大古文字体系。

任务二 比较四大古文字体系，分析它们之间的异同。



古巴比伦的楔形文字

楔形文字是源于底格里斯河和幼发拉底河流域的古老文字，又称“钉头字”。早在公元前 3200 年前后，楔形文字就在苏美尔地区发展起来。



古埃及象形文字

古埃及象形文字也称为“圣书字”，始创于约公元前 3000 年的埃及第一王朝，在公元 400 年后开始衰亡，目前仅存于古埃及遗址中。



古印度印章文字

古印度印章文字即古代印度河流域通行的文字，因大多刻在石头或陶土制成的印章上，被称为“印章文字”。

在四大古文字体系中，只有中国的甲骨文经过数千年的演变流传至今。

感知发现3



中国书法历史悠久，从甲骨文、石鼓文、金文（钟鼎文）演变至小篆、隶书，到东汉、魏晋南北朝时期形成草书、楷书、行书等。汉字在不断的发展演变中，形成了博大精深的中国书法艺术。

任务三 总结下面不同字体的“车”字在点画和结构上的特点。



篆书（临石鼓文
清 吴昌硕）



隶书（史晨碑 汉）



草书（洛神赋 宋
赵构）



楷书（皇甫诞碑
唐 欧阳询）



行书（粮院帖
宋 米芾）

知识窗

◆ 中国书法的五种字体

- ◇ 篆书：广义的篆书指隶书之前象形意味较强的文字，包括甲骨文、金文、战国玺印上的文字等；狭义的篆书指秦代通行的文字。篆书特点是字形呈竖长方形，结构端整匀称，线条婉转流畅、粗细均匀。
- ◇ 隶书：由篆书简化演变而成，将篆书圆转的线变成方折的笔画，把象形结构简化，以便书写，字形多方扁，始于秦代，普遍使用于汉魏。
- ◇ 草书：形成于汉代，大量采用连笔、省略等方式，以实现快速书写。
- ◇ 楷书：字体工整方正，横平竖直，是现在通行的汉字手写正体字。
- ◇ 行书：介于草书、楷书之间，楷法多于草法的称“行楷”，草法多于楷法的称“行草”，相传始于汉末。

探索实践1



甲骨文体现出文字处于最初发展阶段的稚拙和生动。请你根据甲骨文象形的特点，用线将下列汉字与对应的甲骨文连起来。

羊

雨

牛

目

羊

门

龟

雨

牛

目

羊

门

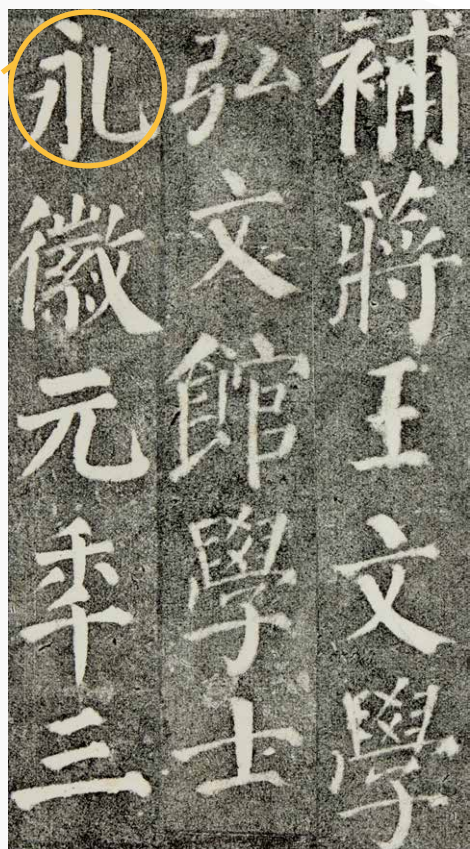
楷书是我们日常生活中最常见的字体之一。“永字八法”是楷书的用笔法则，它以“永”字八笔的顺序为例，阐述正楷的笔势特点。请你临摹颜真卿和欧阳询碑帖中的“永”字，体会两者在点画的提按与快慢、力量与节奏、连断与行止等方面的不同，体会楷书结构的均衡稳定与参差变化。



1. 点为侧（如鸟之翻然侧下）。
2. 横为勒（如勒马之用缰）。
3. 竖为弩（用力也）。
4. 钩为趯（跳貌，与跃同）。
5. 提为策（如策马之用鞭）。
6. 撇为掠（如用篦之掠发）。
7. 短撇为啄（如鸟之啄物）。
8. 捺为磔（磔音哲，裂牲为磔，笔锋开张也）。



九成宫醴泉铭（拓本，局部） 唐 欧阳询
故宫博物院

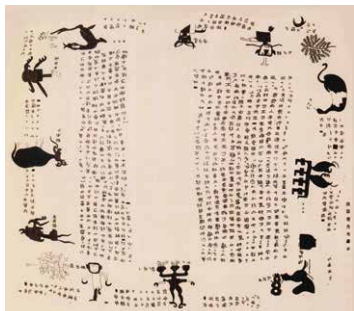


颜勤礼碑（拓本，局部） 唐
颜真卿 故宫博物院

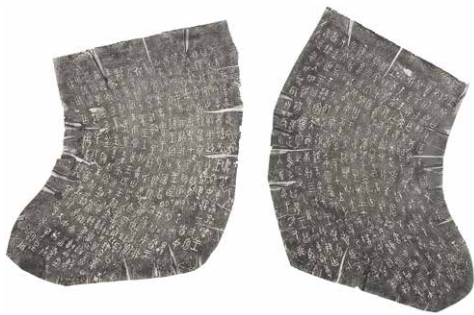
探索实践 3

中国书法源远流长，书写的材料也多种多样。下列经典书法作品分别写在纸、竹简、帛上或刻在石或青铜器上，你能说出它们属于哪一种字体吗？这些作品的艺术风格各有哪些特点？它们的笔画形态与书写材质有何关系？

任务四 选择喜爱的书法作品进行临摹，感受书法之美。



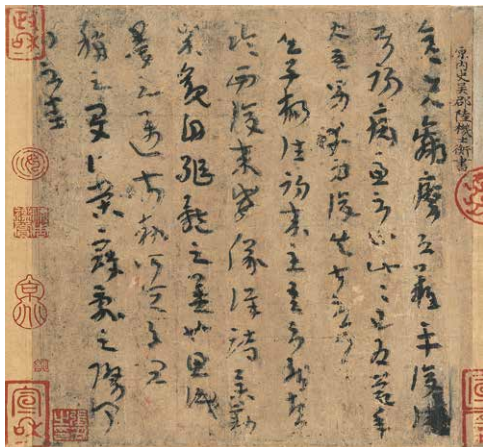
子弹库楚帛书（书法，摹本）
战国 湖南省长沙子弹库楚墓出土
赛克勒美术馆（美国）



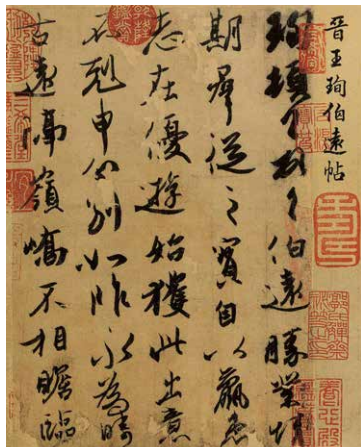
毛公鼎铭文（书法） 周
中国台北故宫博物院



峰山碑（书法） 秦
西安碑林博物馆



平复帖（书法） 晋 陆机 故宫博物院



伯远帖（书法） 晋 王珣 故宫博物院



居延汉简（书法，部分） 汉
1930年内蒙古和甘肃额济纳河流域的汉代烽燧遗址出土
甘肃简牍博物馆

联想迁移

书院是中国古代的教育机构，有讲学、研究、藏书等功能。岳麓书院正门匾额和门联上的文字在字形结构和点画上有何特点？匾额和门联在中国古典建筑设计中起到了怎样的作用？

岳麓书院正门



2 品篆刻之美

学习任务

篆刻是书法和镌刻结合的艺术，是中国特有的艺术形式。你了解篆刻艺术吗？你知道印章有哪些特点吗？

学习导航



篆刻是篆法、章法、刀法三者的结合。一方小小的印章中，既有飘逸的篆书笔意，又有赏心悦目的印面布局，且兼得刀法生动的雕刻神韵，可谓“方寸天地，气象万千”。本课我们将学习并了解篆刻艺术的特点，理解其背后蕴含的文化价值。

走进经典



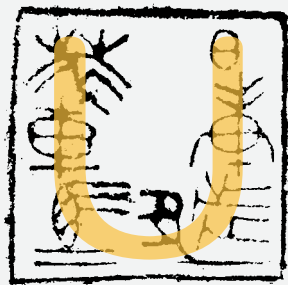
知识窗

中国篆刻在 2009 年入选联合国教科文组织人类非物质文化遗产代表作名录。



“日庚都萃车马”烙马玺 战国
1892 年山东省齐国故地出土
京都藤井有邻馆（日本）

“日庚都萃车马”朱文巨玺，大约七厘米见方，是战国时期燕国的烙马玺印。玺面六字中，“日庚都”是地名（“都”是都邑的意思），“萃车马”是官名。印面文字布局别具一格，中心空出，连接左、右、下三边，形成一个“U”形构图。该印印面纵横错落、疏密对比强烈、镌刻苍劲有力、笔画古朴雄强，是古玺印中杰出的代表。



你能分辨出玺印上的“日庚都萃车马”这六个文字吗？猜一猜，烙马玺印的用途是什么？



任务一 经典印章作品赏析。

随着文字的不断演变，印章名称几经演变，不同朝代的称呼也各有不同。

玺：早期的印章称为“玺”，当时人人可用，并无等级差别，但自从秦始皇建立大一统的中央集权帝国，便规定“玺”只能是天子专用，象征至高无上的皇权。

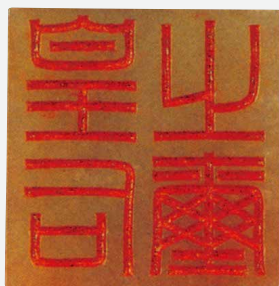
印：秦汉时期的官方印章通称“印”。

章：两汉官印和魏晋六朝将军印有的被称作“章”。

印章：将“印”和“章”连称为“印章”是从汉代开始的。

印信：汉魏的大量私印中有称某某“印信”的，所以印信也被看作是印章的一种名称。

此印为汉代玉印精品，是皇后佩带的饰物，也是权力和地位的象征。此印刻工精致、线条细腻、字形匀整端方。



“皇后之玺”玉印 汉 1968年陕西省咸阳市韩家湾（今属渭城区）出土 陕西历史博物馆



“关中侯印”金印 晋 1985年江苏省南京市直渎山东晋墓出土 六朝博物馆



河间王玺封泥 汉 上海博物馆

封泥也称“泥封”，是中国古代文书的封缄形式之一，可以防止文书在传递中被人偷看。



凌江将军章 南朝



王业之印信 汉

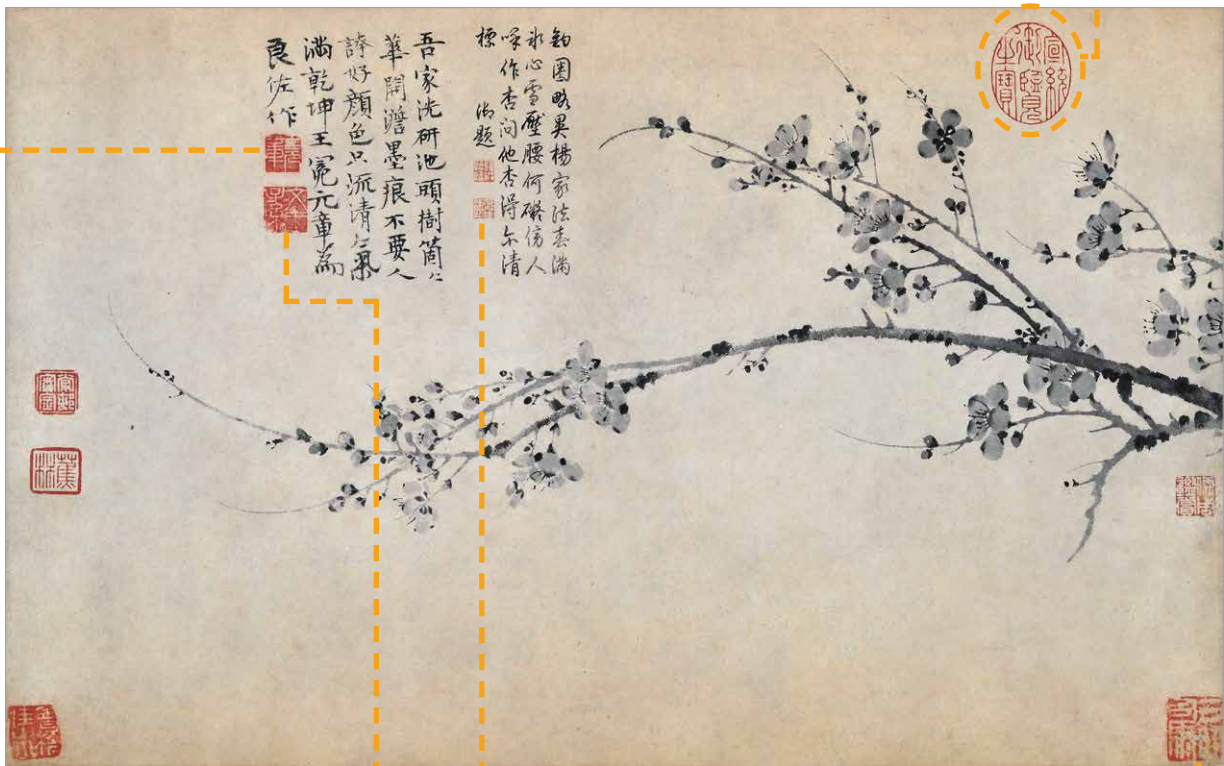


任务二 欣赏下方中国画作品，了解印章的艺术属性。

随着书画、篆刻艺术的发展，印章除了具有实用功能外，也被赋予了艺术属性。诗、书、画、印是中国文化艺术的瑰宝，在历史进程中，逐渐形成了有机组合。你能从内容、形式、镌刻方式上看出下图的印章属于哪一类吗？它们各有什么用处？



宣统御览之宝



墨梅图（中国画） 元 王冕 故宫博物院



王元章



文王子孙



几暇怡情
得佳趣

在这幅作品中，作者、收藏者、鉴定者钤盖在作品空白部分的形制各异的印章与书画内容相互映衬，耐人寻味。



方外司马

知识窗

阴刻与阳刻

篆刻主要有阴刻和阳刻两种镌刻方式。

阴刻：印文刻成凹状，用印泥钤盖后为红底白字，称为“白文”。

阳刻：文字刻成凸状，用印泥钤盖后呈白底红字，称为“朱文”。



齐白石 近代 齐白石



白石 近代 齐白石



吴昌硕为诗、书、画、印四绝的一代名家，善以石鼓文入印，风格苍厚淳朴，自成一派。西泠印社成立后，吴昌硕被推举为第一任社长。

任务三 欣赏吴昌硕的篆刻作品，选择自己最感兴趣的一枚，与同学交流你的认识。



吴昌硕（1844—1927）

著名中国画家、书法家、篆刻家，诗、书、画、印俱佳，且能博取众家之长而自立一格，是一位善于学习、善于创造的艺术家。



一月安东令 近代 吴昌硕



西泠印社中人
近代 吴昌硕



无须老人 近代 吴昌硕



我爱宁静 近代 吴昌硕



西泠印社

清光绪三十年（1904），由篆刻家丁仁、王福庵、吴隐等人以“保存金石，研究印学，兼及书画”为目的而发起。

西泠印社是海内外成立最早的金石篆刻艺术团体。印社坐落于浙江省杭州市西湖景区孤山西麓，因临近西泠桥，故取名“西泠印社”。



我爱宁静（边款）
近代 吴昌硕

知识窗

边款是刻于印侧的题识。隋唐以来，官印周围多刻有制印年月、编号、释文等。

请你选用合适的工具材料，按照下图的步骤方法，篆刻一枚姓名章或闲章。

准备材料



执刀的两种方法



三指执刀法

用大拇指、食指执刀，用中指抵住刀杆，无名指、小指抵住中指，刀口向左，刀杆微微倾斜。



五指握刀法

五指握刀，大拇指在外，呈握拳状。

篆刻的两种刀法



冲刀法

冲刀，顾名思义就是刀锋入石后由右至左，或者向身体的反方向直接冲刻。具体操作时，刀锋向外，刀杆微卧，与印面形成一定角度。



切刀法

切刀就是将刀锋切入石面，然后顺着笔画的方向一起一伏地切刻前进。这样切刻出来的线条留有刻刀逐步移动时的痕迹，显得沉厚苍劲。

篆刻印章步骤图



1. 磨平印面。



2. 设计印稿。



3. 印稿上石。



4. 操刀刻印。



5. 钤印于纸。

小提示

使用刻刀时需注意正确执刀，安全使用。

联想迁移



中国的很多企业或店铺的标识都采用篆刻的形式。它们呈现出怎样的审美趣味？找一找，你身边有这样的例子吗？



中华书局标识



人民文学出版社标识

单元评价表

评价项目	评价内容	自我评价
<p>知道与表达</p>	1. 能了解世界四大古文字体系，知道甲骨文的特点，总结中国书法中不同字体的风格特点。 2. 能了解印章在材质、用途、镌刻方式等方面的特点，知道篆刻的刀法和步骤。	
<p>掌握与运用</p>	1. 能基本把握不同字体的写法，选择喜爱的碑或帖进行临摹。 2. 能掌握篆刻的技法，并选用适合的材料刻制一枚印章。	
<p>理解与交流</p>	1. 能感受文字之美，体会不同字体的审美特点，并与同学交流。 2. 能理解篆刻的实用功能与艺术价值。 3. 能理解中国书法和篆刻中蕴含的民族智慧与文化底蕴。	

第二单元

色彩魅力

四川九寨沟的秋天色彩斑斓，树的颜色艳丽无比，倒映在水中，更加如梦似幻，美不胜收。下面这张图最触动你的是什么？那瑰丽多姿的色彩是否让你感受到强烈的视觉冲击？让我们一起走进色彩的世界，学习如何运用色彩表现自己的个性、精神追求和文化的意蕴。

在本单元，我们将通过学习冷暖色调、互补色、对比色等色彩知识，体验不同色彩带来的不同感受，尝试运用多种色彩表现形式和方法创作美术作品，运用色彩表达自己对自然的感受及内心情感，了解中国传统色彩取之于自然，并理解其中蕴含的中国传统审美格调和诗意情怀。



九寨沟秋天色彩斑斓的美景

1

自然的色彩

学习任务

大自然变幻无穷，向人们展示着迷人的色彩，如蔚蓝的海洋、金色的沙漠、皑皑的雪山、苍翠的山峦……说一说，大自然中的色彩都有哪些，分别带给你什么感受？

学习导航



大自然的色彩无比丰富，带给我们截然不同的审美体验，或和谐舒适，或对比强烈，渗透着无穷的生命力。让我们运用互补色、对比色等色彩知识，像艺术家一样表达自己对大自然的感受吧！

走进经典



凡·高在写给弟弟的信中描述了《麦田与柏树》这幅作品，他说这幅画是最美的夏天，“画中有麦穗、柏树、一片蓝天，它像一幅五彩的拼图”。其中，金黄的麦田与蓝天和绿树形成对比，充满了鲜活的生命力。

一幅作品或一个环境中往往存在多种色彩，它们形成的整体关系构成色彩的调子，称为“色调”。《麦田与柏树》的色调是怎样的？为什么画家运用了对比强烈的色彩，画面却仍然显得十分和谐呢？



麦田与柏树（油画）
1889 凡·高（荷兰）
大都会艺术博物馆
（美国）

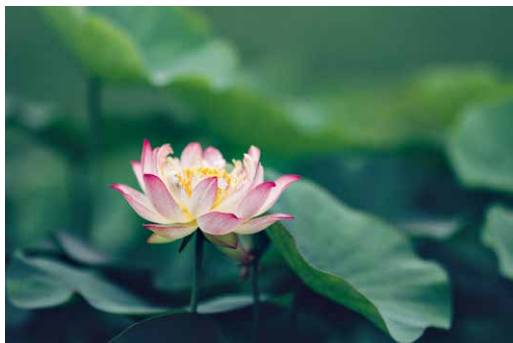
感知发现 1

任务一 根据下列图片归纳四季色彩，并在色相环中找出这些色彩所处的位置。

从不同季节的景色中我们能看到哪些色彩？请参照秋天色彩的归纳法，对其余三个季节的色彩进行归纳，思考一下这些色彩之间存在怎样的关系。



春天



夏天



秋天



冬天



色相环

知识窗

在色相环中，任一色相和与其相对（180°）的颜色互为补色，如红与绿、黄与紫、橙与蓝等，在并列时会给人强烈的排斥感，若混合在一起，会调出浑浊的颜色。

任务二 大自然中无穷无尽的斑斓色彩为我们的创作提供了源源不断的灵感。请你找一找大自然中的互补色。





任务三 想一想，画家是如何调和色彩并运用对比色创作美术作品的。

明度对比



鱼鹰小舟（中国画） 1961 林风眠
中国美术馆

冷暖对比



圣维克多山（油画） 1904—1906 塞尚（法国）
普林斯顿大学艺术博物馆（美国）

纯度对比



红莲（油画） 1997 吴冠中 中国美术馆

明度对比突出色彩的亮暗对比，可以是相同或不同的色相，可使画面节奏感增强。

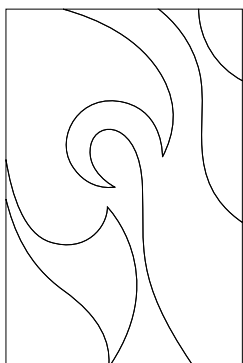
纯度对比突出色彩的鲜灰对比，用灰性柔和的色彩来突出高纯度色彩的视觉冲击力，这种对比既可以体现在单一色相中，也可以体现在不同色相中。

冷暖对比突出色彩的冷暖关系，无论是鲜明强烈还是柔和含蓄，都能够营造出丰富而有变化的色彩效果。

探索实践 1



可选用右侧模板，也可用自己创作的线描样式，在冷暖对比、明度对比和纯度对比中任选一种，完成一幅色彩对比小练习。



色彩对比小练习



运用明度对比、纯度对比、冷暖对比的色彩知识完成一幅风景写生作品，在作画的过程中注意色彩的丰富性和画面色调的和谐。

教师示范步骤



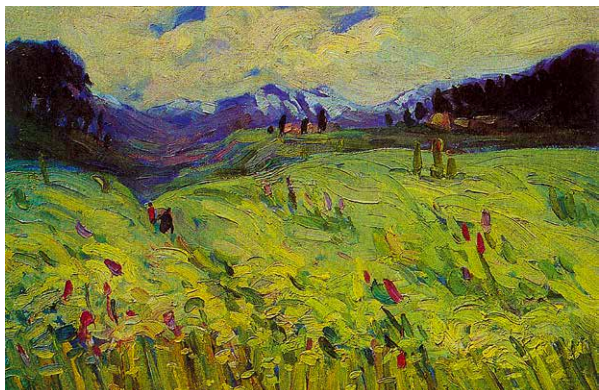
1. 用稀释后的群青勾画出景物的基本位置，需要注意构图的韵律感。



2. 从天空的云和远山开始铺色，定出大致色调。以纯度最高的几笔黄绿色点出近处草的起伏。



3. 开始大面积铺出近景中草原的亮部和最前端的暗部。颜色可以相对暖一些，和远山的冷色形成对比。

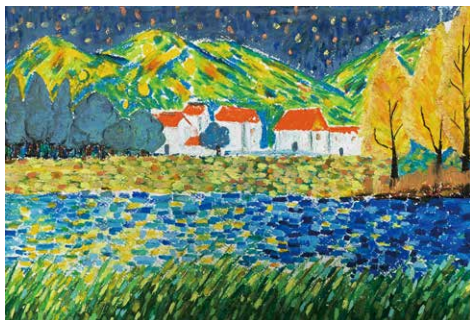


4. 精心刻画近处的景物，颜色多层次覆盖，会增加色彩的丰富性。用笔前后要有区别，小笔点出紫色的花和人物，会使画面自然活泼、生动感人。

学生作品



一路生花



秋韵



风景独好

2

心灵的色彩

学习任务

喜悦、愤怒、悲伤、平静、欢乐、焦虑……我们的内心世界丰富而细腻，怎样用色彩来表达我们内心的感受呢？

学习导航



画家喜欢借助色彩抒发或宣泄情感。让我们感受色彩之美，从中聆听画家的心声，学会用色彩表现自己的喜怒哀乐。

走进经典



从这幅画的色彩和构图中，你觉得画家想传达怎样的内心情感？



舞蹈（油画） 1910 马蒂斯（法国） 艾尔米塔什博物馆（俄罗斯）

在表现舞蹈的绘画作品中，这幅画显得尤为明快、简约。蓝色的天空、绿色的大地是背景的全部，其中的人物姿态各异，富有节奏和韵律，手拉手循环舞蹈的造型充满了动感，张扬着生命的能量。画面不仅表现出奔放、热烈的氛围，还有一种平衡的美感，这也是画家一直追求的艺术效果。



不同的色彩能传达出不同的情感。对比下面两幅作品，体会画面的色彩运用。

任务一 说一说，画家想通过色彩传达怎样的心灵独白。



决战之前（中国画） 1984 徐启雄
中国美术馆



森林白马（日本画） 1972 东山魁夷（日本）
长野县信浓美术馆（日本）



任务二 想一想，不同的色彩会让人产生哪些联想。

不同的色彩会带给人不同的心理感受，例如红色让我们联想到火焰、旗帜等，既代表着吉祥、喜庆，又代表着热情、温暖……

色彩					
联想	火焰、旗帜……	阳光、葵花……	秋叶、晚霞……	草地、树叶……	天空、大海……
感受	热情、温暖……	灿烂、辉煌……	华美、成熟……	生命、希望……	宁静、忧郁……

知识窗

让人感觉或联想到温暖的颜色，如红、橙、黄等，属于暖色；让人感觉或联想到寒冷的颜色，如蓝、绿、紫等，属于冷色。冷暖也是相对的。同样是红色，加黄调配出的橘红和加蓝调配出的紫红，冷暖差别是非常明显的。冷暖对比能突出色彩的冷暖关系。



色彩归纳表达味觉：酸、甜、苦、辣



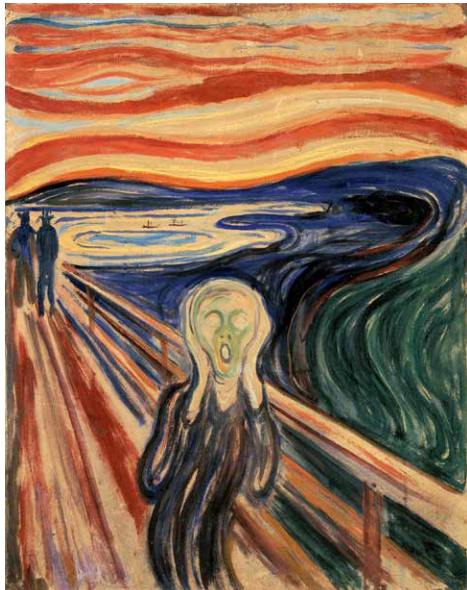
任务三 掌握如何在作品中运用色彩的构成表现自身的情感。

色彩的情感表达与色彩的冷暖、明暗及色块的形状有直接关系。对比欣赏下面两幅作品，说一说画家想表达怎样的情感。



即兴—峡谷（油画） 1914 康定斯基（俄国）
伦巴赫美术馆（德国）

画家用没有规则的线条、色块和轻盈快乐的笔触表达了内心的情感。画中仿佛有许多跳跃的音符，具有音乐般的流动性。



呐喊（蛋彩画） 1893 蒙克（挪威）
奥斯陆国家美术馆（挪威）

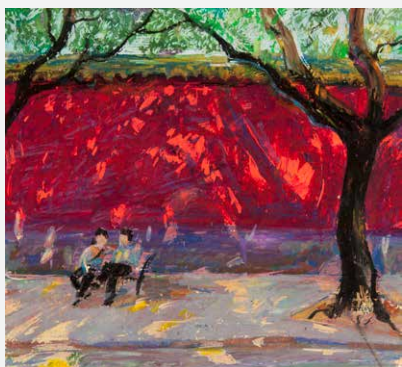
画中浓烈的色彩构成与夸张扭曲的线条运用令人震撼。作者将恐惧不安的内心情感表达到了极致。

探索实践



试着运用具象、意象或抽象的表现形式，选择合适的色彩，表达自己内心的感受。

学生作品



愉悦的心情



明亮温暖的氛围



多愁善感的情绪

学习任务

月白、半见、梅红、玄天、石青……这些充满诗意的词语，都是中国古人对色彩的命名，其中蕴藏着流传千年的东方审美意趣。中国人是如何赋予色彩诗意的？

学习导航



中国传统色来自古人对天地万物的体察和感悟，其藏迹于山川、草木、鸟兽之间，沉淀着中国人独特的审美。让我们通过欣赏古画来领略这份独属于东方的浪漫与想象，并一起来将自然中的色彩升华为诗意的表达吧。

走进经典



《千里江山图》全卷青绿设色，山石先以墨色勾皴，后施青绿重彩，用石青、石绿等矿物颜料烘染山峦顶部、描绘青山叠翠之景，表现出了河山大好、一望无际的气势，是我国青绿山水画中的无价之宝。

任务一 从《千里江山图》中找出标志性的中国传统色。



千里江山图（中国画，局部） 宋 王希孟 故宫博物院

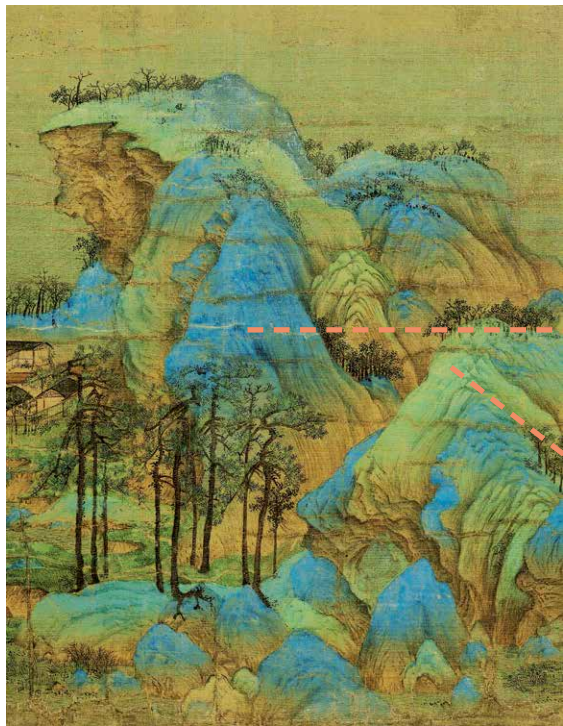
感知发现 1



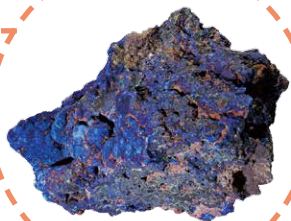
任务二 了解中国古代颜料的来源及其

在画面中呈现的色彩效果。

如今，我们可以很方便地买到各种各样的颜料，但在古代，想要获取颜料是一件困难的事。你知道《千里江山图》所用到的这些石青、石绿颜料来自哪里吗？



千里江山图（局部）



蓝铜矿



孔雀石

蓝铜矿是一种碱性铜碳酸盐矿物，也称石青。孔雀石是一种含铜的碳酸盐矿物，是石绿的原料，用以表现鲜艳纯正的绿色。《千里江山图》中的青绿山水正是使用这两种矿物质颜料绘制的。

古人描绘锦绣江山，常以石青、石绿为主色，敷色夸张，具有一定的装饰性，被称为“青绿山水”。

感知发现 2



任务三 了解中国传统色名称的文化内涵和美学精神。

中国先民不仅通过天地万物认识色彩，还为之赋予了一个个雅致的名字，它们承载着中国人看待世界的方式，蕴藏着中华民族流传千年的审美基因和经典智慧。

风入松

其色出自词牌名，此名源自嵇康所作古琴曲《风入松》。



东方既白

黎明时太阳跃出地平线时的高空天色，出自苏轼《前赤壁赋》。



香炉紫烟

此色有仙气，李白独爱紫烟意境，出自李白《望庐山瀑布》。



紫薄汗

紫薄汗是汗血宝马的汗色，出自王昌龄《从军行七首》。



任务四 从古代文物中寻找雅致且具有诗意的中国传统色。

中国传统色蕴含在历朝历代的艺术作品中。你知道哪些中国传统色？它们背后有什么故事？



汝窑天青釉盘 宋
故宫博物院

天青色

相传，五代后周世宗柴荣时，烧造所司请其色，世宗御批云：“雨过青天云破处，这般颜色做将来。”后来，工匠经过长时间试验，在极其特殊的条件之下才能烧出如此颜色的天青釉。天青色介于蓝色和绿色之间，青中透蓝、蓝中透绿，给人安静和谐之感。

天水碧

据说南唐后主李煜喜欢碧绿色，宫中的妃子们争相穿碧色的衣服。有一回，宫女给衣裳染色后，晚上忘记收衣，被露水打湿，第二天却惊喜地发现衣服呈现出一种清雅的青色。“自是宫中竟收露水，染碧以衣之”，天水碧由此得名。

《韩熙载夜宴图》中的舞女穿着衣服的颜色推测应为天水碧



《韩熙载夜宴图》中的人物

探索实践 1

请你从树叶、花瓣、蔬果中提取出自然色彩，涂染在纸上，并找到符合其意境的诗句写在上面，制成书签。

以花瓣为原料提取色彩制作书签的步骤



1. 收集花瓣。

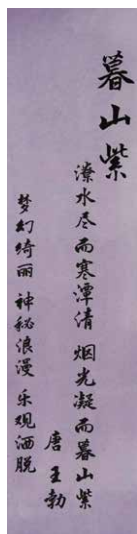


2. 捣碎，提取颜色。



3. 制成染料。

4. 制作书签并写上相应诗句。



探索实践 2

学习中国画、敦煌壁画中的传统配色，选择自己喜欢的纹样做配色练习。用剪贴、拓印或绘画等方式，将配好色的纹样作品装饰在团扇、手帕、雨伞、围巾等生活物品上。



联想迁移







怎样运用所学的色彩知识，将富有诗意的色彩应用到产品设计中，为中国产品创新助力？

G20 杭州峰会国宴餐具的颜色取自西湖的绿色。整套餐具以西湖美景为主题，表现出西湖烟雨朦胧、诗情画意的景致，尽显江南山水的醉人之美。



G20 杭州峰会国宴餐具

单元评价表

评价项目	评价内容	自我评价
 知道与表达	1. 能欣赏美术作品中的色彩运用，了解互补色、对比色、冷色调、暖色调等色彩知识，体验不同色彩带给人的不同审美感受。 2. 能欣赏艺术作品中色彩的运用和情感表达，了解冷暖色调及色彩的心理联想，理解色彩与情感表达的关系。	
 掌握与运用	1. 能运用互补色、对比色以及色彩的调和方法进行绘画创作，表达对自然的感受。 2. 能运用色彩创作绘画作品，表达内心的情感。 3. 能从自然物中提取色彩，能运用中国传统色的配色知识制作工艺。	
 理解与交流	1. 能理解不同的色彩搭配方式能够表现不同的美感。 2. 能理解不同色彩的情感寓意，运用彩色颜料创作美术作品，表达自己内心的情感。 3. 能了解中国色彩的审美传统，体会其中蕴含的文化内涵。	

第三单元

古韵悠长

建筑既是人类生活的居所，也是人类精神的家园。生活在车水马龙、处处是高楼大厦的现代化城市中的你，关注过身边的古建筑吗？你所在的城市都有哪些古建筑呢？让我们一起穿越时间长河，在雕梁画栋间感受古建筑的魅力，在檐角瓦边体会瑞兽的神奇寓意，寻找中国古建装饰中蕴藏的审美追求与文化内涵。

在本单元，我们将以雕梁画栋和神奇瑞兽为切入点，欣赏中国古建筑的装饰之美，并尝试设计制作古建筑模型，通过文物修复、陶艺制作、建筑模型制作等学习活动，感受古建筑之美，让古建焕发新生。

雄伟壮观的故宫建筑一角 北京



1

雕梁画栋

学习任务

古代建筑的造型、结构、装饰等无不体现出古人对美的追求。古建筑中的雕刻与彩画装饰表达出中国古人怎样的审美理想？雕梁画栋如何体现人文精神？

学习导航



雕塑、绘画等建筑装饰在中国古代建筑中起着重要的作用，使建筑具有丰富的外观和无与伦比的艺术表现力，给人们的生活增添了美的享受。

走进经典



太和殿是故宫三大殿之一，是我国现存最大的木结构殿宇。该建筑巍然屹立在由高大洁白的汉白玉石雕琢的台基上，中间的御道专供皇帝行走，上面刻有雕工精绝的九条龙。殿内外装饰着和玺彩画。整座建筑金碧辉煌，庄严富丽。

任务一 以太和殿为例，说一说你在哪些地方能找到雕塑艺术和绘画艺术的身影，二者是如何自然地融于建筑物的？



故宫太和殿 明清 北京



和玺彩画



御道上的石雕



任务二 了解古建筑中雕塑艺术的不同类型和作用。

与精美的古建筑邂逅，你会发现雕塑装饰无处不在，它们既有实用功能，又是可供欣赏的艺术品。这些雕塑装饰是中国古建筑中独具特色的元素，充分体现工匠智慧和民族特色。



天坛云龙形浮雕望柱头与螭首

知识窗

望柱头

望柱是中国古代建筑中桥梁栏板与栏板之间的短柱。民间建筑中的望柱头种类繁多，动植物、人物故事都可作为装饰素材，而以龙凤纹装饰的望柱头一般只有在宫殿建筑中才可以使用。

螭首

螭是传说中的一种龙，螭首也就是龙头。螭首常安置在建筑下面的台基外侧，除了具有装饰作用，雨天还可作为排水口，排出高台上的雨水。

藻井

藻井是中国古代建筑中室内顶部的独特装饰，一般做成向上隆起的井状，有方形、多边形或圆形，四壁饰以各种花纹、雕刻和彩绘。

藻井外
圆内方，往
上隆起六层

其上装
饰有许多小
型木雕建筑



内壁采
用圆雕的形
式，雕琢了
许多精致华
丽的建筑模
型



井心是
一幅精美的
星宿图



隆福寺正觉殿天宫藻井 明 北京古代建筑博物馆

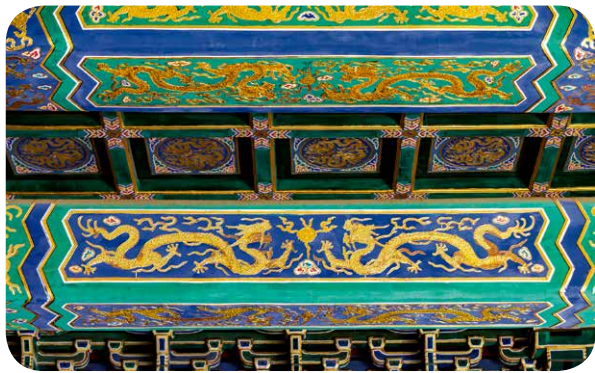
想一想

除了雕塑装饰，你在古建筑中还见过哪些起装饰作用的艺术形式？



任务三 了解古建筑中彩绘艺术的不同类型和作用。

古建筑上的彩绘主要绘于梁和枋、柱头、窗棂、门扇、斗拱、墙壁、椽子、栏杆等建筑木构件上，不仅能起到保护建筑、延长其寿命的作用，同时还极具观赏性。



故宫皇极殿里的和玺彩画 明清 北京

常见的古建筑彩画依据画法的主要特征，分为和玺彩画、苏式彩画和旋子彩画三种。

知识窗

和玺彩画

彩画中等级最高的一种，以龙凤图案为主，是采用青绿色与沥粉贴金混用手法装饰皇家建筑的一种彩画形式。

知识窗

苏式彩画

以山水风景、人物故事、花草鸟兽等为装饰图案的彩画形式，又因源自苏州，所以得名“苏式彩画”。

苏式彩画在梁上以大面积画出包袱形的外廓，里面的彩画是一个完整的布局，因此苏式彩画又俗称“包袱彩画”。



颐和园长廊里枋梁上的苏式彩画 明清 北京

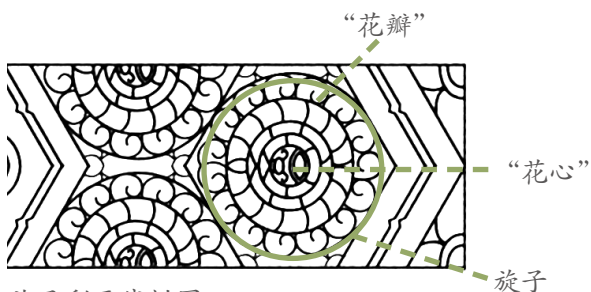


北海天王殿的旋子彩画 明清 北京

知识窗

旋子彩画

等级仅次于和玺彩画，实际上是一种以圆形为基本线条所组成的团花图案，其外形是旋涡状的“花瓣”，中心为“花心”。



旋子彩画线描图

任务四 通过欣赏，总结和玺彩画、苏式彩画和旋子彩画的特点，并尝试描绘彩画的纹样和图案。

探索实践

北京颐和园内有一条中国园林中最长的长廊，长廊内绘有 14000 多幅苏式彩画，其内容包括民间传说、历史人物、神话故事、亭台楼阁、花鸟鱼虫等，画面精美，色彩艳丽。请你根据下面几幅图，自己绘制一幅苏式彩画。



亭台



花鸟



动物



山水

活动拓展

请你以泥、陶板、石膏板等为材料，制作一件浮雕作品，并将作品装饰在校园或家中。作品需体现古建筑的装饰特点。



1. 拍制泥板。



2. 裁切外形。



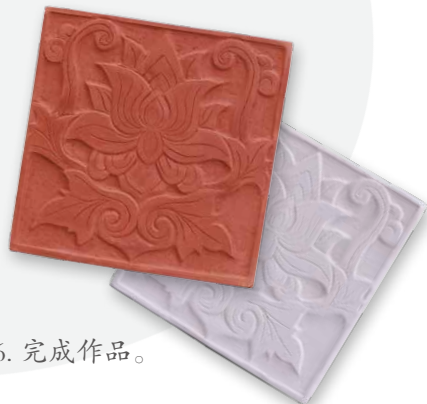
3. 拓制线稿。



4. 雕刻轮廓。



5. 雕刻细节。



6. 完成作品。

2

神奇瑞兽

学习任务

古建筑中有许多小兽的形象，有的“蹲坐”于屋脊，有的“盘旋”于梁上。它们既装饰建筑，又彰显美好寓意，所以被称为“瑞兽”。这些瑞兽如何体现中国古建筑的审美特质和人们的精神寄托呢？

学习导航



古建筑中的瑞兽形象是一种有象征意义的装饰物，具有消灾避邪、祈福纳祥的美好寓意。本课我们将通过欣赏经典的屋脊兽形象，认识其造型特征，运用雕塑的方式制作出具有美好寓意的神奇瑞兽。

走进经典



任务一 了解太和殿屋脊兽的数量、顺序和寓意。

在古建筑的屋顶上，我们经常能见到一些动物形象的雕塑忠诚地守卫着宫殿，它们就是“屋脊兽”。屋脊兽是中国古代建筑中安放在屋脊上的构件，对屋脊的连接部起到固定和保护作用，同时有着吉祥美好、消灾避邪等寓意。

故宫太和殿的屋脊兽种类极其丰富，并按照固定顺序排列，分别是龙、凤、狮子、海马、天马、押鱼、狻猊、獬豸、斗牛、行什。前端是骑凤仙人，后有垂兽。



故宫太和殿屋脊兽 明清 北京

感知发现

古建筑的等级、功能和所处地域不同，屋脊兽的数量、形象和材质也会不同。请你查找资料，了解其中的原因，并说一说不同类型的屋脊兽造型各有什么特点。



天坛屋脊兽 明 北京

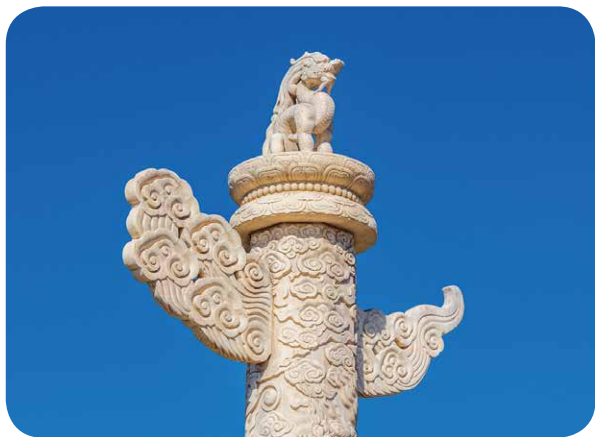


十笏园中的屋脊兽 明 山东潍坊



象鼻凤凰 云南西双版纳

立于天安门前的华表用汉白玉制成，顶端的蹲兽名为“望天犼”。犼，是传说中一种凶猛的神兽。



望天犼 天安门华表 明 北京

门墩是中国传统住宅四合院中用来支撑正门或中门的门框、门槛和门扇的石构件。门墩上多有瑞兽造型，其中又以狮子造型居多。



四合院门墩 北京

任务二 找一找古建筑中不同的瑞兽形象，分析其审美特点和寓意，并尝试描绘其形象。

请用陶艺制作一件你喜欢的瑞兽形象，并写一份作品说明，向大家介绍你制作的瑞兽有怎样的美好寓意。

教师范作



1. 捏塑大形。



2. 掏空内部。



3. 粘接组合。



细节部件



4. 塑造细节。



5. 施釉。



6. 烧制完成。

凤是中国古代传说中的百鸟之王，在屋脊兽中常常排在第二位，象征着尊贵和圣德。

学生作品



作品名称：行什
 形象：生有双翼的猴子，手持宝杵。
 寓意：太和殿屋脊上出现的第十只走兽，名即排行第十之意，传说有降服妖魔的能力，样貌似雷公，可佑建筑避雷火。



作品名称：天马
 形象：马形，马的两肋处有两个翅膀。
 寓意：它是汉朝时对于西域良马的称呼，相传可日行千里，追风逐日，象征尊贵吉祥。

学习任务

随着城市的快速发展，古建筑的传承与保护工作也面临种种挑战。怎样才能更好地保护古建筑？古建筑在新时代如何焕发新的生命力？

学习导航



我国幅员辽阔，每个地区都有标志性的古建筑。总结并归纳你家乡古建筑的特色，并思考如何将古建筑元素巧妙运用到现代生活中。

走进经典



近千年前，中国古代工匠运用超凡的智慧修建了一座高约 20 层楼的木结构高塔——应县木塔。应县木塔坐落于山西省朔州市应县城北，建成于辽清宁二年（1056），是中国现存最高、最古老的木结构塔式建筑。

应县木塔历经近千年的风雨、地震、战火的考验，依然巍然屹立。你知道原因吗？



应县木塔 辽 山西朔州



任务一 了解斗拱与榫卯结构的原理和特点。

走近应县木塔，首先映入眼帘的便是塔身上层层叠叠的斗拱，一朵朵宛如百尺莲开。斗拱在建筑中起到什么作用，又如何在新时代的建筑设计中焕发新生？

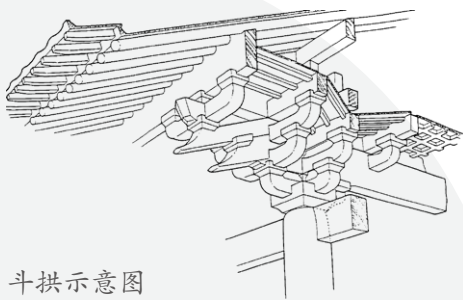


应县木塔上的斗拱

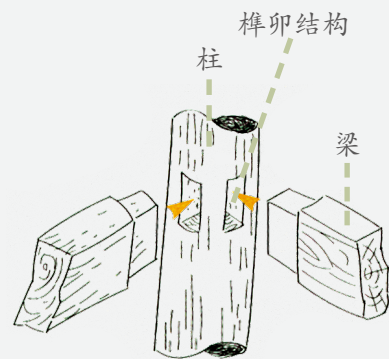
应县木塔整体架构所用全为木材，没用一根铁钉。全塔斗拱众多，共计 54 种，被称为“中国古建筑斗拱博物馆”。整座塔设计科学严密、巧夺天工，再加上当地科学有效的文物保护措施，因而长久屹立不倒。

知识窗

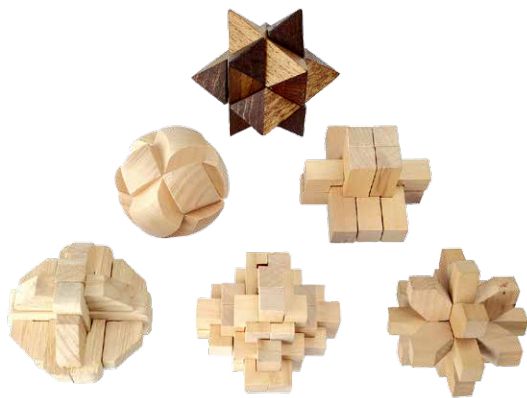
榫卯结构是斗拱的重要组成部分。器物或构件利用凹凸方式相接，其相接处凸出的部分为榫，凹进去的部分则为卯。



斗拱示意图



榫卯结构示意图



鲁班锁

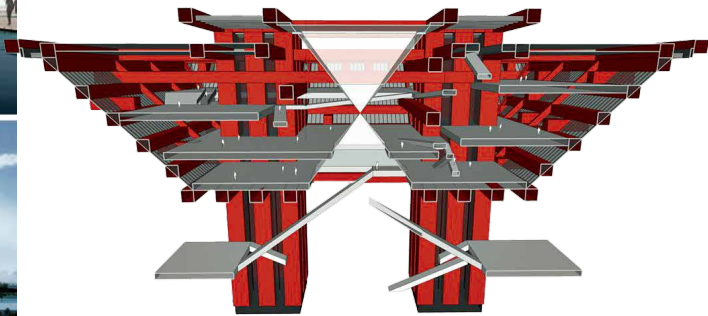
任务二 了解鲁班锁的内部构造。

古人还利用榫卯原理制成造型多样的鲁班锁。鲁班锁是广泛流传于民间的益智玩具，充满趣味。



上海世博会中国国家馆设计效果图 何镜堂

2010年，上海世博会中国国家馆“东方之冠”的设计是在传统斗拱造型基础上进行的颇具创造性的现代转译。四根粗大的方柱托起主体建筑，斗冠由56根横梁借助斗拱下小上大的结构叠加而成。层层出挑的主体造型形似华冠，反映了“东方之冠”的主题。



上海世博会中国国家馆设计图

感知发现 2

中国古建筑的屋顶主要有什么样式呢？你都见过哪些？



庑殿顶



歇山顶



悬山顶



硬山顶



卷棚顶



四角攒尖顶

任务三 比较中国古建筑屋顶的传统样式与苏州博物馆新馆的屋顶设计有何异同。



苏州博物馆新馆 2006 贝聿铭（美国） 江苏苏州

苏州博物馆新馆屋顶的设计灵感来源于苏州传统的坡顶飞檐翘角。经过设计师的巧思，新的屋顶既简洁又大气，兼具中式传统风格与现代感。

探索实践

请你选择身边的古建筑作为研究对象，了解其特色和结构，并尝试用陶艺、纸艺等制作模型，并向大家介绍、宣传古建筑的制作工艺，让更多人了解古建文化。



1. 制作基本形态。



2. 粘接组装。



3. 塑造细节。



4. 制作完成。

学生作品



联想迁移

修复工作能够为古建筑带来新的生命力。请你体验古建筑修复师的工作，找一找家乡的古建筑有哪些损坏的部分，并撰写一份保护方案。

单元评价表

评价项目	评价内容	自我评价
 知道与表达	1. 能分别列举出三种以上经典建筑中“雕梁”与“画栋”的表现形式。 2. 了解太和殿屋脊兽的名称、形象、寓意，并能列举出三种以上其他瑞兽。 3. 了解榫卯在古建筑中的重要作用，说出三种以上古建筑常见屋顶的名称及特征。	
 掌握与运用	1. 能运用泥板或石膏板雕刻传统建筑中的浮雕装饰。 2. 能掌握陶泥捏塑工艺，生动形象地制作出自己喜爱的瑞兽造型。 3. 能运用泥板成型工艺或纸艺等形式制作出自己身边的古建筑模型。	
 理解与交流	1. 能根据本课所学知识理解古建筑中的绘画美与雕塑美。 2. 能通过对传统瑞兽的创作实践感受其背后的吉祥如意。 3. 能从古建筑模型制作中认识榫卯结构和屋顶类型，感受古人营造建筑的智慧。	

第四单元

艺术校园



一年一度的校园艺术节即将开幕，同学们要用绚丽的画笔描绘美好的校园时光，用艺术元素装饰校园。艺术节是展示同学们思想、情感和创造能力的舞台，想要办好艺术节，校园艺术元素的提取和运用显得尤为重要。我们该如何将艺术节主题与校园文化相结合并进行艺术节设计呢？

在本单元，我们首先要从校园中寻找具有学校特质的建筑、色调等元素，设计出独具特色的艺术节标识，再围绕艺术节标识设计宣传海报、邀请函和艺术节的周边文创产品。最后，同学们要根据校园的空间和环境进行艺术节的宣传布置，营造艺术节活动氛围，让校园里处处绽放艺术的光芒！

用艺术装饰校园



1

校园寻美

学习任务

艺术节标识是校园艺术节重要的视觉形象符号，它具有极为丰富的象征意义和内涵。标识可以运用在艺术节活动的各个方面。那么如何设计出蕴含校园文化特质和艺术节主题的标识呢？

学习导航



一个好的标识不仅应该具备信息传递功能，还应具有艺术美感。我们在设计校园艺术节标识时要先了解标识的特征和构成要素，再根据需求提取对应的元素进行设计。

感知发现 1



为庆祝清华大学建校 110 周年，清华大学设计了校庆标识。标识以阿拉伯数字“110”与清华大学校徽的组合为主体图形，并辅以阿拉伯数字“1911—2021”。校庆标识围绕校庆主题——“自强成就卓越，创新塑造未来”，从传承和创新两个角度出发进行设计。想一想，设计师是如何运用图形和色彩来设计标识、传递校庆主题的呢？



清华大学建校 110 周年校庆标识
2020 陈楠



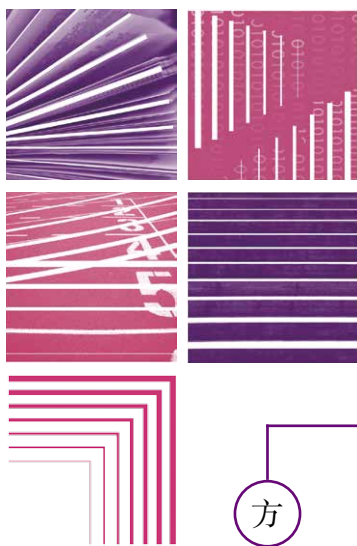
清华大学

感知发现 2

任务一 结合案例，思考标识中图形设计的灵感来源。

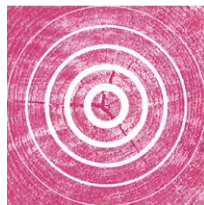
认真观察清华大学建校 110 周年校庆活动的标识，你能发现它每一部分的设计灵感来自哪里吗？你从中感受到了怎样的校园文化？

清华大学建校 110 周年校庆活动标识创意源于同心渐进的方圆几何图形。



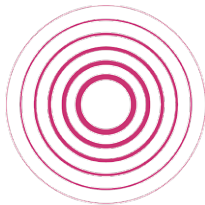
方

开放式的同心方设计，线条简约、大气。一道道直线犹如翻开的书页，寓意着对知识的不断探索。



圆

同心圆寓意水之涟漪、木之年轮，生动呈现水木清华的特色。三圈同心圆中嵌入校徽图案，增加了标识的识别性与独特性。



110



1911-2021

标识以数字“110”为基本形态。两个“1”由 11 根线条构成，从细到粗渐变，从低到高上升，清晰阐释即将到来的 110 周年。

感知发现 3

任务二 思考艺术节标识中的色彩提取方式。

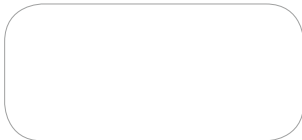
清华大学的校花是紫荆花和白丁香，代表色为紫色和白色。你能发现它们与校庆标识的色彩之间存在什么关联吗？



清华大学校花——紫荆花、白丁香



清华大学校色——紫色、白色



清华大学建校 110 周年校庆标识色彩



任务三 搜集资料,设计艺术节标识。

如何构思、设计体现校园特质和艺术节主题的标识? 同学们可以从调研和采风开始, 搜集与校园艺术节有关的资料, 包括与校园艺术节主题、校园标志性建筑、校园艺术活动等有关的文字、图片, 为下一步设计标识寻找具有象征意义的元素。



音乐演出



舞蹈演出



美术展览

哪些元素最能体现校园文化特质, 适合在校园艺术节标识中使用?



图书馆



广场雕塑



校园里的花



学生在校园里调研、采风

尝试像设计师一样设计校园艺术节的标识, 并说一说你的设计思路。

学生作品

设计草图



绘制正稿



标识设计说明

设计说明:

标志围绕艺术节主题“艺起成长·倾而生”设计, 以校园标志性雕塑《彩虹》为主体图形, 标志中心为舞蹈的人形“艺”字象征着学校以生为本的理念。

装饰图形“音乐·水墨·绘画·书”等体现了“成就优雅与智慧的人生”的校训, 在色彩的设定上, 选用了校园雕塑的彩虹色, 象征多彩与生机, 整体设计, 寓意艺术节丰富多彩, 无限活力。



黑白琴键与乐符象征着艺术节音乐会



校园广场雕塑的造型与颜色彰显出校园文化特色与艺术气息



橙色的中间图形由优美的舞蹈姿势与“艺”字结合构成, 传递艺术节的主题, 体现校园艺术的多样性



小小的画板象征着美术活动

学习任务

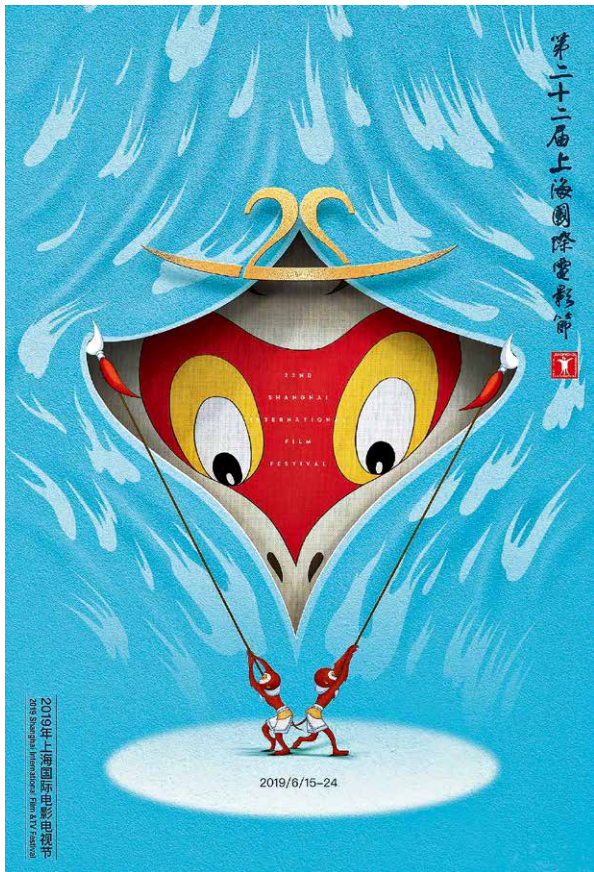
校园艺术节是师生交流、家校共育的盛会，通常会先张贴海报进行前期的宣传，还会派发邀请函邀请老师、家长和同学共同参与。如果你是设计师，你会如何通过海报和邀请函来宣传校园艺术节呢？

学习导航



海报与邀请函作为便利有效的宣传手段，在校园艺术节中发挥着重要作用。本课我们将学习海报与邀请函的设计方法，将前一课设计好的校园标识巧妙运用到海报和邀请函中，为校园艺术节设计一整套宣传品。

感知发现 1



第 22 届上海国际电影节海报 2019 黄海

第 22 届上海国际电影节海报名为“创生万象，幕后为王”，灵感来源于上海美术电影制片厂出品的影片《大闹天宫》。海报力求贴近电影的视觉效果。拉开的水幕既是影片中经典场景的变形，又让观众联想到电影节即将拉开的帷幕。而象征第 22 届的字样“22”则巧妙点缀在孙悟空头上的紧箍儿上。“美猴王”从台前走到了幕后，灵动俏皮的双眼聚焦在紧盯着舞台的观众身上，仿佛与观众共同期待着电影创作者们为大家带来惊喜。

想一想，你觉得一幅好的海报应该具备哪些要素？

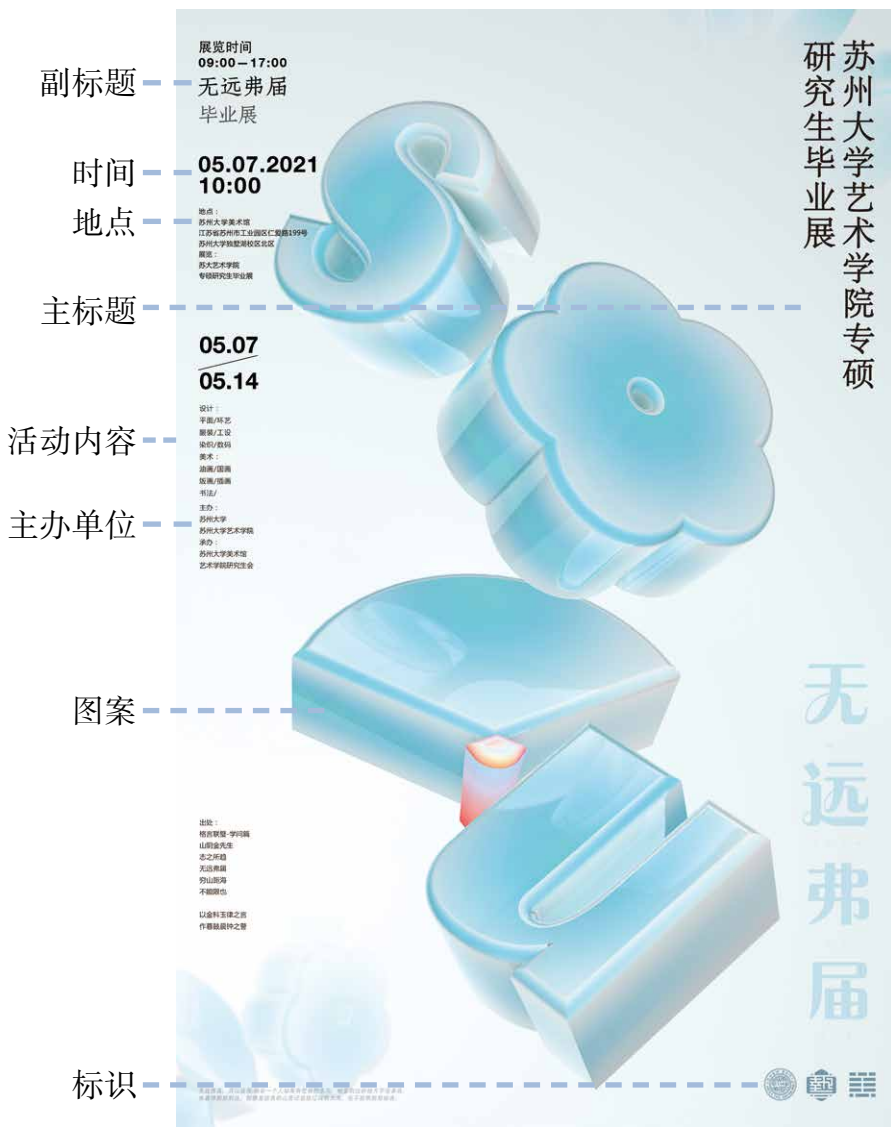
知识窗

海报又叫招贴，主要用于文艺演出、展览会、体育比赛等活动的宣传，是信息传播的一种重要媒介。



任务一 了解海报和邀请函的构成要素。

分析海报和邀请函的构成要素，说一说它们分别由哪几部分组成。设计师是如何通过海报、邀请函来宣传和展示校园文化特色和活动主题的？



毕业展海报

文字：主标题是海报所传达的主要信息，内容应该简洁、精炼，能吸引人们的眼光；说明文字应言简意赅，字号应大小错落，注意在版面中整体把握文字的主次关系。

图形：海报设计通常图文并茂，图形的选择一定要与主标题文字所表达的内容有关。

色彩：海报颜色要符合主题，突出画面层次，引人注目。

版式：海报的尺寸以及文字、图案的版面布局应突出主次关系，整体和谐美观。

邀请函是举办某些活动时邀请亲朋好友或相关人士参加所发的约请性书信，一般由标题、称谓、正文、敬语、落款构成。

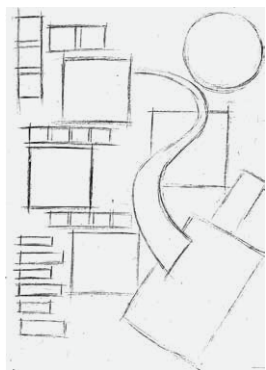


毕业展邀请函

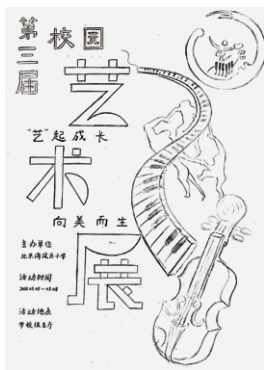


任务二 掌握海报与邀请函的设计步骤。

海报设计步骤



1. 在草图上确定校园标识及海报各要素的位置，进行整体版式设计。

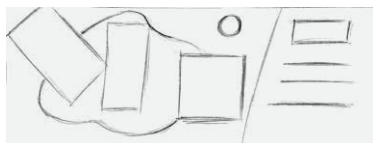


2. 绘制海报各要素的线稿。

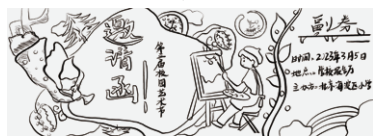


3. 细化草图，给线稿上色，完成海报。

邀请函设计步骤



1. 设计邀请函的版式，将校园标识安排在合适的位置。



2. 绘制邀请函的线稿。



3. 细化草图，给线稿上色，完成作品。

任务三 以小组合作的形式设计校园艺术节的海报和邀请函。

在课堂上展示设计作品，分享你的创意构思和创作感受。

学生作品



校园艺术节标识



邀请函（电脑制作）



海报（手绘）



邀请函（手绘）



海报（电脑制作）

3

校园展美

学习任务

校园艺术节即将开幕，除了运用设计好的标识、海报和邀请函外，我们还可以通过哪些方式来营造艺术节的氛围？怎样才能更好地展现校园艺术的文化之美？

学习导航

艺术节的舞台、校园的走廊、教学楼的入口……用海报、挂旗、展示牌等布置校园空间，能营造出浓郁的艺术节氛围，给人留下深刻的印象和美好的回忆。

感知发现 1

结合校园活动的照片，说一说你还发现了哪些艺术设计。

任务一 思考在不同场景中反复使用标识的作用。



校园活动现场



感知发现 2

任务二 了解用设计营造艺术节氛围的不同方式。

观察下面的设计案例，你有什么感受？通过哪些方式可以更好地营造艺术节氛围？



艺术节手举牌



艺术节挂旗



艺术节横幅、包柱、海报

探索实践

结合已有的设计元素，分组讨论，合作完成艺术节氛围设计。结合校园环境和场地，你会选择哪一类的设计？



艺术节挂旗



分组讨论



艺术节美术作品展海报

将我们设计的作品布置在校园里，让校园中处处绽放艺术的光芒！



艺术节手举牌营造热烈气氛



张贴海报进行艺术节宣传



挂旗体现艺术节氛围

联想迁移







任务三 尝试设计不同形式的艺术节文创产品。

在本单元，我们为艺术节设计了标识、海报、邀请函等。你能尝试运用学过的设计方法将校园艺术节中的元素制作成艺术节文创产品吗？



校庆文创产品

单元评价表

评价项目	评价内容	自我评价
 知道与表达	1. 能了解标识、海报、邀请函等的功能、构成要素及特点。 2. 能了解设计宣传品的基本原则和方法。	
 掌握与运用	1. 能运用讨论、比较等方法对美术设计作品进行赏析，掌握标识、海报、邀请函等设计作品的创作方法。 2. 能设计形式新颖的艺术节标识、海报、邀请函、手举牌、挂旗、文创产品等。	
 理解与交流	1. 能理解标识是经过归纳、提炼的象征符号。 2. 能理解海报、邀请函是一种便利、有效的视觉沟通媒介。 3. 能理解艺术节的宣传品设计不仅能够传递艺术节的主题信息、营造艺术节氛围，还能体现校园文化理念。	

第五单元

神奇的镜头

学校组织同学们去电影院观看获奖影片。电影中跌宕起伏的情节和巧妙的镜头切换引发了同学们的无限赞叹。于是，大家决定自己也来试一试，用镜头来讲述学校里发生的有趣故事。

镜头语言是表现故事情节的重要方式。在本单元，我们将探究摄影中的构图、景别和常用的镜头拍摄方法等知识，了解电影中的蒙太奇手法，并学习如何利用蒙太奇手法讲述校园故事。



用镜头记录校园中的美

1 多变的镜头



学习任务

学习导航



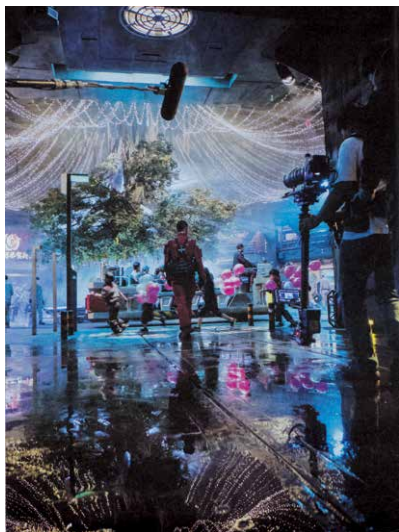
镜头语言是利用镜头来展现创作者情感和意图的表达方式。如何运用镜头语言来创作校园微电影呢？

景别、摄像机运动、摄像机角度等是镜头语言的构成要素。不同的视角、拍摄方法、画面构图可以表现不同的故事情节。

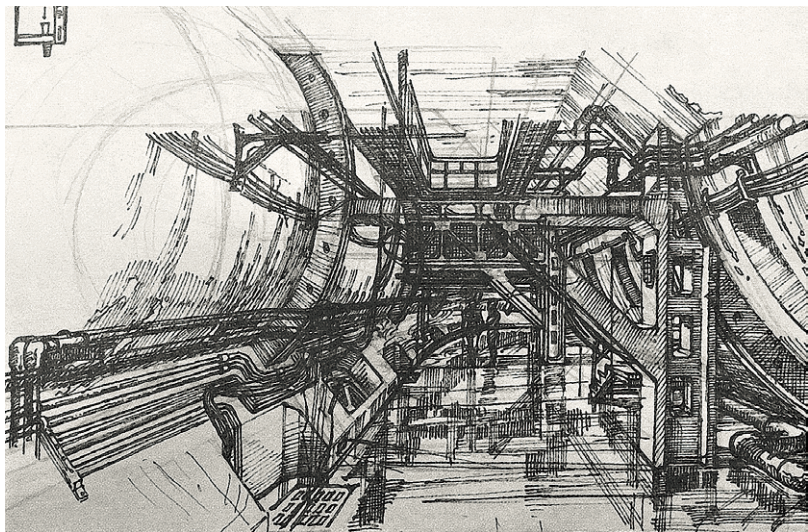
走进经典



电影《流浪地球》在拍摄前，摄制团队设计了 3000 多张概念图，置景延展面积近 10 万平方米，地下城、空间站等都是实景搭建。电影开篇为整个地下城的长镜头，围绕着一棵倒掉的大树，有书店、小吃店等场景。美术团队前期从线稿、上色到动态预览，对场景的细节精雕细琢，最终在电影中为观众呈现出具有未来气息的生活场景。



电影《流浪地球》剧照



电影《流浪地球》分镜头手绘图

感知发现 1



任务一 思考在摄像时如何保持合理构图。

摄像镜头中一般都自带三分辅助线。你知道如何利用三分辅助线来进行构图取景吗？影像是动态的画面，如何在运动的镜头中保持合理的构图呢？



镜头中的三分辅助线

感知发现 2

不同景别所表现的内容各有不同。如远景一般用来表现环境全貌、自然景色和大场面的画面，交代人物与周围环境的空间关系，背景占主要地位，画面给人以整体感。

任务二 根据下面的剧照，说一说不同的景别都适合表现哪些内容。



电影《流浪地球》剧照

知识窗

远景、全景、中景、近景、特写属于不同的景别。构图可以让镜头的主题明确，更富有感染力。仰视、平视、俯视等不同的视角可以让镜头更具表现力。不同的景别、构图、角度可以组合成丰富的镜头语言，引发观者不同的视觉感受和情感体验。



中景仰视



远景俯视



对称式构图



三分法构图



引导线构图

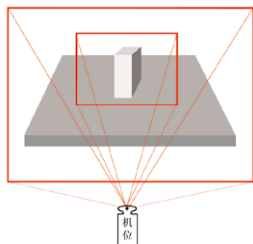


任务三 了解运镜与景别的关系。

请你尝试运用推、拉、摇、跟的方式进行拍摄。

推一推

推镜头是指观众的视线逐渐接近被拍摄对象，由整体引向局部的拍摄方法，如由远景推到近景或特写的镜头。拍摄时，机器向前移动，逐渐缩小视野范围，被摄主体所占面积由小变大。在推镜头的过程中，镜头的运动逐渐突出重点，将观众的注意力有目的地引向某一个部分。



推、拉镜头示意图 推镜头



拉镜头

拉一拉

拉镜头和推镜头正好相反，是把观众的视线由局部引向整体的拍摄方法。为了表现主体人物或景物在环境中的位置，拍摄时，机器向后移动，逐渐扩大视野范围，被摄主体所占面积由大变小，主体周围的空间环境得以表现，最终在同一个镜头内反映出局部与整体的关系。



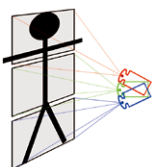
水平摇镜头

摇一摇

摇镜头是指摄像机在机位不动、景别不变的情况下，借助三脚架的活动底盘或以拍摄者自身为支点，变动摄像机光学镜头轴线的拍摄方法。



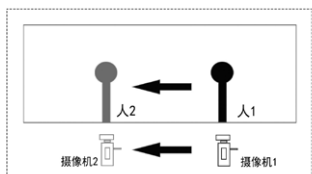
水平摇镜头示意图



垂直摇镜头示意图

跟一跟

跟镜头是摄像机镜头紧随运动着的人或物进行移动并拍摄，景别和角度都不作大的变化。



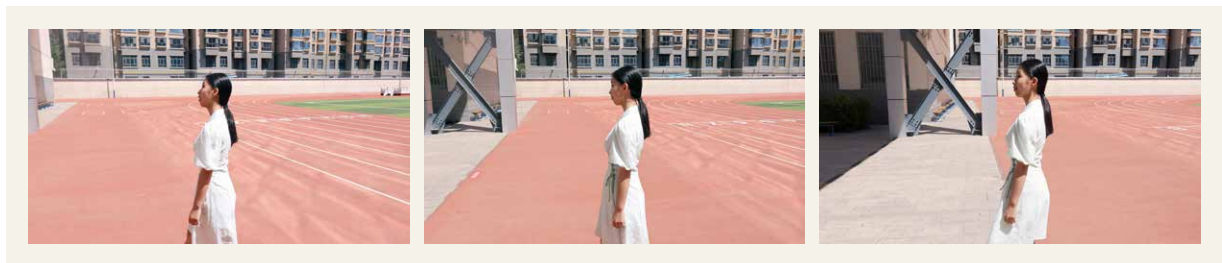
跟镜头示意图



垂直摇镜头



近景背后跟镜头



中景侧面跟镜头

2

玩转蒙太奇

学习任务

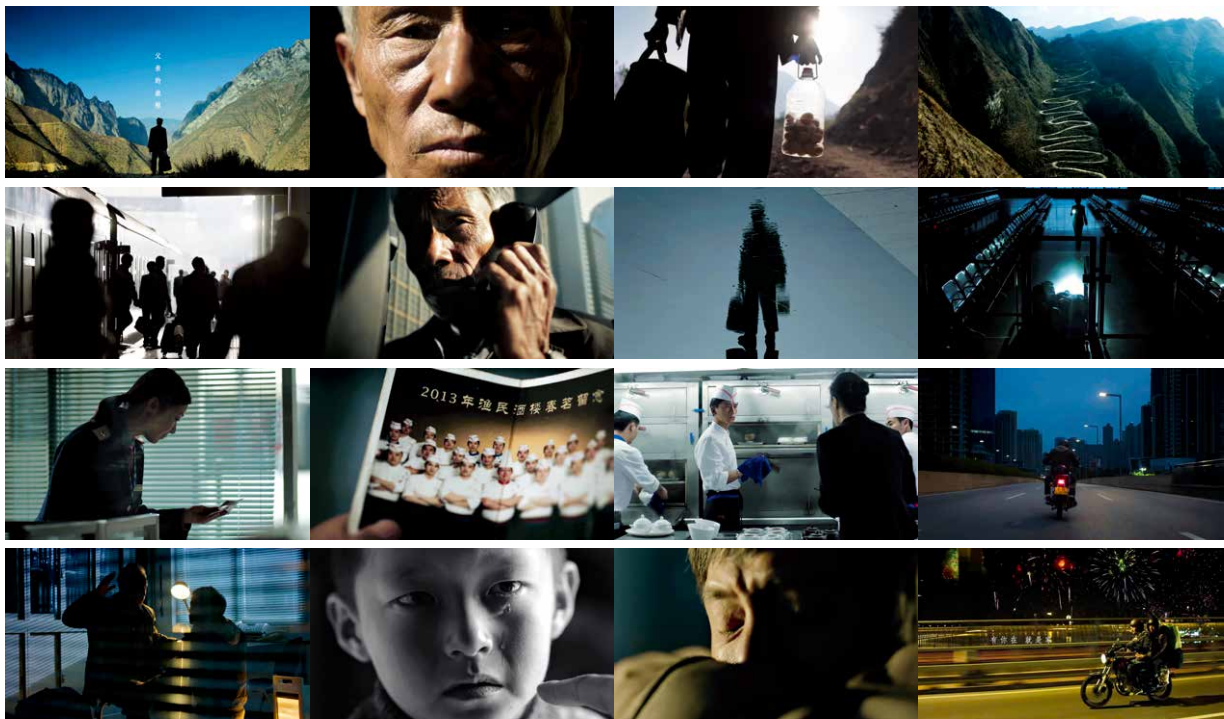
你听说过蒙太奇吗？在拍摄影片时，如何用蒙太奇手法讲故事？

学习导航

蒙太奇是电影艺术主要的叙事手段和表现手法，通过把不同的镜头剪辑在一起，使之连贯，引发观众产生对比、联想等心理活动。

走进经典

《父亲的旅程》公益微电影讲述了一位农村父亲去城市寻找儿子的动人故事。影片开头用特写镜头呈现父亲沧桑的脸，紧接着又用崎岖的山路、疾驰的火车等大量空镜头表明了父亲跋山涉水去见儿子的决心。在未给儿子打通电话的那一刻，父亲的表情由期盼转变为失落。当儿子最终找到了车站里的父亲并跪在父亲脚边时，父亲举起了右手。此时，导演重复运用蒙太奇的表现手法，让观众以为儿子会像儿时那样被父亲责打，但父亲只是用颤抖的手轻轻抚摸着儿子的脸颊。最后父子二人紧紧拥抱，一切尽在不言中。



《父亲的旅程》公益微电影

感知发现 1



如果真实拍摄“两位同学上完书法课后走出艺术楼去食堂”的情节，需要 8 分钟时长。由于行走过程时间较长，影片拍出来会略显无趣，而采用蒙太奇手法将镜头进行拼接，仅需 30 秒就可以完整表述这一情节。我们应该如何运用蒙太奇手法简化镜头，让故事更紧凑生动呢？

任务一 选择右图中三至四个关键镜头，用简洁的镜头语言表现故事情节。



感知发现 2



蒙太奇手法的出现，让电影变得更加有趣和富有想象力。

任务二 通过想象，调整不同的镜头排列顺序，表现出不同的故事情节。想一想，你还能怎样组合镜头来讲故事？



镜头一

镜头二

镜头三



镜头一

镜头二

镜头三



以小组为单位，有计划地拍摄镜头片段，尝试使用不同的剪辑方式，用蒙太奇手法来讲述校园故事。



学生作品《梦》

联想迁移

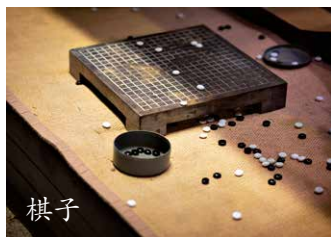


《约客》






宋 赵师秀

黄梅时节家家雨，青草池塘处处蛙。
有约不来过夜半，闲敲棋子落灯花。

蒙太奇手法并不是电影艺术的专利，我国古代诗人很早就开始将蒙太奇手法用于诗文叙事。在本诗中，梅雨、池塘、棋子、灯花——多组镜头呈现在读者眼前，生动刻画出夜深人静时诗人独自期客而客未到的孤寂心理。四个场景并行交替，却又先后推进，展现出奇妙的蒙太奇手法。



单元评价表

评价项目	评价内容	自我评价
 知道与表达	1. 能知道景别、摄像机运动、摄像机角度等是镜头语言的构成要素。 2. 能知道蒙太奇是电影艺术主要的叙事方式和表现手段。	
 掌握与运用	1. 能运用简单的镜头语言拍摄校园生活中的人物、事物或景物。 2. 能运用蒙太奇的剪辑和组合手法讲述校园生活中的故事。	
 理解与交流	1. 能理解丰富的镜头语言让电影更具吸引力。 2. 能理解蒙太奇让故事情节更富有艺术感染力。	